



naše značka
5002812626

vyřizuje
Martin Netík

datum
24.05.2023

Ing. Ladislav Fuchs
Wintrova 486/14
46001 Liberec

Věc:

Cyklotezka Lípa - Bor na kole (úsek Nový Bor - Chotovice) (opakovaná žádost)

K.ú. - p.č.: Nový Bor , Chotovice u Nového Boru

Stavebník: Město Nový Bor , nám. Míru 1 , 47301 Nový Bor

Účel stanoviska: Povolení stavby - stavební režim (ÚR+SP)

UPOZORNĚNÍ:

Vaše stavba byla zařazena do režimu se zvýšeným dozorem nad stavební činností v ochranném a bezpečnostním pásmu PZ. Důkladně se prosím seznamte s obsahem stanoviska, proveďte oznámení o zahájení stavební činnosti, objednejte si vytyčení a postupujte podle pokynů uvedených ve stanovisku.

Společnost GasNet s.r.o. požaduje přizvat ke kontrole provedení stavební činnosti a zda nedošlo k poškození majetku společnosti. Pokud nedojde ke splnění těchto povinností bude společnost GasNet s.r.o. nucena zahájit řízení o narušení ochranného pásma PZ a nebude souhlasit s užíváním Vaší stavby.

V ZÁJMOVÉM ÚZEMÍ STAVBY SE NACHÁZÍ TATO PLYNÁRENSKÁ ZAŘÍZENÍ A PLYNOVODNÍ PŘÍPOJKY :
STL plynovody PE dn 50, dn 63 + přípojky

- při souběhu a křížení IS požadujeme dodržení odstupových vzdáleností dle ČSN 73 6005
- před zahájením stavby BUDE PROVEDENO vytyčení PZ viz.odst.3, během stavby kontrola PZ
- poskytnutý zakres je pouze ORIENTAČNÍ
- toto stanovisko se vztahuje pouze k doložené situaci a v ní zakresleným objektům

- v ochranném pásmu STL plyn. zařízení (1 m na každou stranu) nebudou umístovány základy staveb, budov; podezdívky, patky; pilíře apod.; prováděna skládka materiálu a výšková úprava terénu; PZ musí být volně přístupné

- Křížení a souběh kanalizace (drenáže) s plynárenským zařízením a plynovodními přípojkami (dále jen PZ) musí být v souladu s ČSN 73 6005, tab. 1 a 2.

- souběh kanalizace a plyn. zařízení bude min. 1 m

- křížení min. 0,5 m POD plyn. zařízením

- obrysy kanalizačních šachet (revizních šachet, uličních vpustí apod.) budou umístěny minimálně 500 mm od obrysu plynárenského zařízení

- Při křížení PZ z materiálu PE bude provedena kontrola funkčnosti signalizačního vodiče.

- Bude-li křížení kanalizačního potrubí POD plynovodem v menší vzdálenosti než 500 mm, minimálně však 150 mm, nebo bude kanalizace vedena NAD plynovodem, opatří se plynárenské zařízení plynotěsnou chráničkou přesahující stoku či kanalizační přípojku na obě strany nejméně o 1000 mm.

- Pokud realizace stavby vyvolá výškovou nebo směrovou úpravu trasy PZ, bude toto posuzováno jako přeložka. Náklady budou hrazeny investorem stavby.

- Úhel křížení PZ s kanalizačním potrubím bude 90°, nelze-li tento úhel v odůvodněných případech dodržet, může být úhel křížení menší, nejméně však 60°.

GasNet Služby, s.r.o.

Plynárenská 499/1 · Zábřovice · 602 00 Brno · T 555 90 10 10 · www.gasnet.cz

IČ: 27935311 · DIČ: CZ27935311

Zápis do obchodního rejstříku: Krajský soud v Brně, sp. zn. C 57165, dne 26. 7. 2007

Certificate of incorporation: Regional Court in Brno, ref. number C 57165, on 26th July 2007

Zákaznická linka GasNet 555 90 10 10, info@gasnet.cz, www.gasnet.cz

- v místě souběhu STL plynovodu/přípojky s oplocením/operná zeď/gabionová zeď apod., dodržet vzdálenost hrany základu oplocení od hrany plynovodu min. 1 metr, popř. betonové základy sloupků plotů/zábradlí apod. musí být minimálně 1 m od obrysu STL PZ

- Před zahájením stavby bude provedeno vytyčení PZ a zabezpečení všech poklopů na PZ
- Následně budou provedeny ručně kopané sondy za účelem zjištění skutečné hloubky uložení plynovodů a přípojek, které jsou zpravidla umístěny výše než je povrch plynovodu.
- Požadujeme, aby veškeré zemní práce v ochranném pásmu stávajících PZ byly prováděny nejméně 0,4 m nad jejich povrchem.
- Po odtěžení stávající konstrukce komunikace/chodníku dojde k podstatnému snížení krytí stávajícího PZ.
- Je vyloučeno použití těžké mechanizace (zejména válců s trny, zemních fréz atd.) přímo nad potrubím.
- Při provádění prací je třeba věnovat zvýšenou pozornost a opatrnost u míst s odbočkami, kde navrtávací odbočkový T-kus vyčnívá nad vlastní porubí a mohlo by dojít k jeho utržení.
- Novými zpevněnými plochami a terénními úpravami při realizaci stavby musí být dodrženo krytí PZ v souladu s ČSN 73 6005
- dle nového využití konkrétního území (pro komunikaci krytí min. 1,0 m, pro chodník, cyklostezka aj. min. 0,8 m; max. krytí 1,5 m).
- Dopravní značení musí být umístěno od stávajícího PZ v minimální vzdálenosti 1 m.
- Při vysazování stromů a okrasných dřevin požadujeme dodržet od stávajícího PZ vzdálenost minimálně 1 m na obě strany, měřeno od obrysu kořenového balu k obrysu PZ.

V případě, že během stavby bude zjištěno, že není možné provést stavbu bez rizika poškození PZ, bude nutné provést přeložku těchto PZ tak, aby bylo dosaženo požadovaného krytí ve vztahu k nové konstrukci komunikace. Tato úprava bude provedena v souladu se zákonem č. 458/2000 Sb. v platném znění jako přeložka plynárenského zařízení na náklady investora.

Při realizaci stavby je nutno dodržovat veškerá pravidla stanovená pro práce v ochranném pásmu (OP) plynárenského zařízení a plynovodních přípojek, které činí 1 m na každou stranu měřeno kolmo od osy plynovodu a přípojek. Veškeré stavební práce budou prováděny v OP výhradně ručním způsobem a musí být vykonávány tak, aby v žádném případě nenarušily bezpečný provoz uvedených plynárenských zařízení a plynovodních přípojek.

V rozsahu této stavby souhlasíme s povolením stavby dle zákona 183/2006 Sb. ve znění pozdějších předpisů. Tento souhlas platí pro územní řízení, řízení o územním souhlasu, veřejnoprávní smlouvy pro umístění stavby, zjednodušené územní řízení, ohlášení, stavební řízení, společné územní a stavební řízení, vodoprávní řízení, veřejnoprávní smlouvu o provedení stavby nebo oznámení stavebního záměru s certifikátem autorizovaného inspektora.

Pokud se stane stanovisko v době své platnosti součástí rozhodnutí stavebního úřadu (bude citována naše značka stanoviska), prodlužuje se jeho platnost o dobu platnosti rozhodnutí stavebního úřadu.

V zájmovém území se mohou nacházet plynárenská zařízení jiných vlastníků či správců, případně i dlouhodobě nefunkční/neprovozovaná plynárenská zařízení bez dostupných informací o jejich poloze a vlastnictví. Plynárenská zařízení a plynovodní přípojky (dále jen PZ) jsou dle ust. § 2925 zákona č. 89/2012 Sb., občanského zákoníku, provozovány jako zařízení zvláště nebezpečná a z tohoto důvodu jsou chráněna ochranným pásmem dle zákona č. 458/2000 Sb. ve znění pozdějších předpisů.

Rozsah ochranného pásma je stanoven v zákoně 458/2000 Sb. ve znění pozdějších předpisů.

Stavební činnosti je možné realizovat pouze při dodržení podmínek stanovených v tomto stanovisku. Nebudou-li tyto podmínky dodrženy, budou stavební činnosti považovány dle § 68 zákona č. 458/2000 Sb. ve znění pozdějších předpisů za činnost bez našeho předchozího souhlasu. Při každé změně projektu nebo stavby (zejména trasy navrhovaných inženýrských sítí) je nutné požádat o nové stanovisko k této změně.

Nedodržení podmínek uvedených v tomto stanovisku zakládá odpovědnost stavebníka za vzniklé škody.

Za stavební činnosti se pro účely tohoto stanoviska považují všechny činnosti prováděné v ochranném pásmu PZ (tzn. bezvýkopové technologie a terénní úpravy) a činnosti mimo ochranné pásmo, pokud by takové činnosti mohly ohrozit bezpečnost a spolehlivost PZ (např. trhací práce, sesuvy půdy, vibrace, apod.).

Případné zřizování stavenišť, skladování materiálů, stavebních strojů apod. bude realizováno mimo ochranné pásmo PZ (není-li ve stanovisku uvedeno jinak).

Při použití nákladních vozidel, stavebních strojů a mechanismů požadujeme zabezpečit případný přejezd přes PZ uložením betonových panelů v místě přejezdu PZ.

PŘI REALIZACI STAVBY BUDOU DODRŽENY TYTO PODMÍNKY PRO PROVÁDĚNÍ STAVEBNÍ ČINNOSTI:

- (1) Před zahájením stavební činnosti bude provedeno vytyčení trasy a přesné určení uložení PZ. Vytyčení trasy provede

příslušná regionální oblast ZDARMA. Formulář a kontakt naleznete na <https://www.gasnet.cz/cs/ds-vytyceni-pz/>, lze využít QR kód, který je uveden v tomto stanovisku. Při podání žádosti uvede žadatel naši značku (číslo jednací) uvedenou v úvodu tohoto stanoviska a sdělí termín zahájení a ukončení stavby. O provedeném vytyčení trasy bude sepsán protokol. Přesné určení uložení PZ (sondou) je povinen provést stavebník na svůj náklad.

BEZ VYTYČENÍ TRASY A PŘESNÉHO URČENÍ ULOŽENÍ PZ STAVEBNÍKEM NESMÍ BÝT VLASTNÍ STAVEBNÍ ČINNOST ZAHÁJENA. VYTYČENÍ POVAŽUJEME ZA ZAHÁJENÍ STAVEBNÍ ČINNOSTI V OCHRANNÉM A BEZPEČNOSTNÍM PÁSMU PZ. PROTOKOL O VYTYČENÍ MÁ PLATNOST 2 MĚSÍCE.

(2) Stavebník je povinen stavebnímu podnikateli prokazatelně předat kopii tohoto stanoviska. Převzetí kopie stvrdí stavební podnikatel stavebníkovi svým podpisem a zápisem do stavebního deníku. Pracovníci provádějící stavební činnosti budou prokazatelně seznámeni s polohou PZ, rozsahem ochranného pásma a těmito podmínkami.

(3) Bude dodržena mj. ČSN 73 6005, TPG 702 01, TPG 702 04, TPG 700 03, zákon č. 458/2000 Sb. ve znění pozdějších předpisů, případně další předpisy související s uvedenou stavbou.

(4) Při provádění stavební činnosti v ochranném pásmu PZ vč. přesného určení uložení PZ je stavebník povinen učinit taková opatření, aby nedošlo k poškození PZ nebo ovlivnění jejich bezpečnosti a spolehlivosti provozu. Nebude použito nevhodného nářadí, zemina bude těžena pouze ručně bez použití pneumatických, elektrických, bateriových a motorových nářadí.

(5) V případě použití bezvýkopových technologií (např. protlaku) bude před zahájením stavební činnosti provedeno úplné obnažení PZ v místě křížení na náklady stavebníka. Technologie musí být navržena tak, aby v místě křížení nebo souběhu s PZ byl dostatečný stranový nebo výškový odstup od PZ, který zajistí nepoškození PZ během prací a to s ohledem na použitou bezvýkopovou technologii a všechny její účinky na okolní terén. V případě, že nemůže být tato podmínka dodržena, nesmí být použita bezvýkopová technologie.

(6) Odkrytá PZ budou v průběhu nebo při přerušení stavební činnosti řádně zabezpečena proti jejich poškození.

(7) Poklapy uzávěrů a ostatních armatur na PZ, vč. hlavních uzávěrů plynu (HUP) na odběrném plynovém zařízení udržovat stále přístupné a funkční po celou dobu trvání stavební činnosti.

(8) Bude zachována hloubka uložení PZ (není-li ve stanovisku uvedeno jinak).

(9) Stavebník je povinen neprodleně oznámit každé i sebemenší poškození PZ (vč. drobných vrypů do PE potrubí, poškození izolace, signalizačního vodiče, výstražné fólie, markeru atd.) na telefon 1239.

(10) Před provedením zásypu výkopu a v průběhu stavby bude provedena kontrola dodržení podmínek stanovených pro stavební činnosti v ochranném pásmu PZ. Povinnost kontroly se vztahuje i na PZ, která nebyla odhalena. Kontrolu provede příslušná regionální oblast (formulář a kontakt naleznete na <https://www.gasnet.cz/cs/ds-vytyceni-pz/>, lze využít QR kód, který je uveden v tomto stanovisku). Při žádosti uvede žadatel naši značku (číslo jednací) uvedenou v úvodu tohoto stanoviska. Kontrolu je třeba objednat min. 5 dnů předem. Předmětem kontroly je také ověření dodržení stanovené odstupové vzdálenosti staveb, které byly povoleny v ochranném a bezpečnostním pásmu PZ.

(11) O provedené kontrole bude sepsán protokol. Bez provedené kontroly nesmí být PZ zasypána. Stavebník je povinen na základě výzvy provozovatele PZ, nebo jeho zástupce doložit průkaznou dokumentaci o nepoškození PZ během výstavby nebo provést na své náklady kontrolní sondy v místě styku stavby s PZ.

(12) Plynárenské zařízení a plynovodní přípojky budou před zásypem výkopu řádně podsypány a obsypány, bude provedeno zhutnění a bude osazena výstražná fólie žluté barvy, to vše v souladu s předpisem provozovatele distribuční soustavy „Zásady pro projektování, výstavbu, rekonstrukce a opravy“, který naleznete na <https://www.gasnet.cz/cs/technicke-dokumenty/> a v souladu s ČSN EN 12007-1-4, TPG 702 01, TPG 702 04.

(13) Neprodleně po skončení stavební činnosti budou řádně osazeny všechny poklapy a nadzemní prvky PZ.

(14) Pokud stavebník nedodrží podmínky stanovené tímto stanoviskem bude činnost stavebníka vyhodnocena provozovatelem PZ jako narušení ochranného nebo bezpečnostního pásma PZ a budou z toho vyvozeny příslušné důsledky.

Platí pouze pro území vyznačené v příloze tohoto stanoviska a to 24 měsíců ode dne jeho vydání.

V případě dotčení pozemku v majetku společnosti GasNet, s.r.o. je třeba dále projednat smluvní vztah k tomuto pozemku. Kontakt na projednání naleznete na adrese www.gasnet.cz/cs/kontakt-ni-system/, činnost "Smluvní vztahy - pozemky a budovy plynárenských zařízení".

Za správnost a úplnost dokumentace předložené s žádostí včetně jejího souladu s platnými předpisy plně zodpovídá její zpracovatel. Stanovisko nenahrazuje případná další stanoviska k jiným částem stavby.

V případě další korespondence nebo jednání (např. změna stavby) uvádějte naši značku - 5002812626 a datum tohoto stanoviska. Kontakty jsou k dispozici na <https://www.gasnet.cz/cs/kontaktni-system/>.



GasNet, s.r.o.
zastoupená společností GasNet Služby, s.r.o., IČ 27935311
Martin Netík
Technik externích požadavků-Čechy
Oddělení zpracování ext. požadavků-Čechy
MARTIN.NETIK@GASNET.CZ

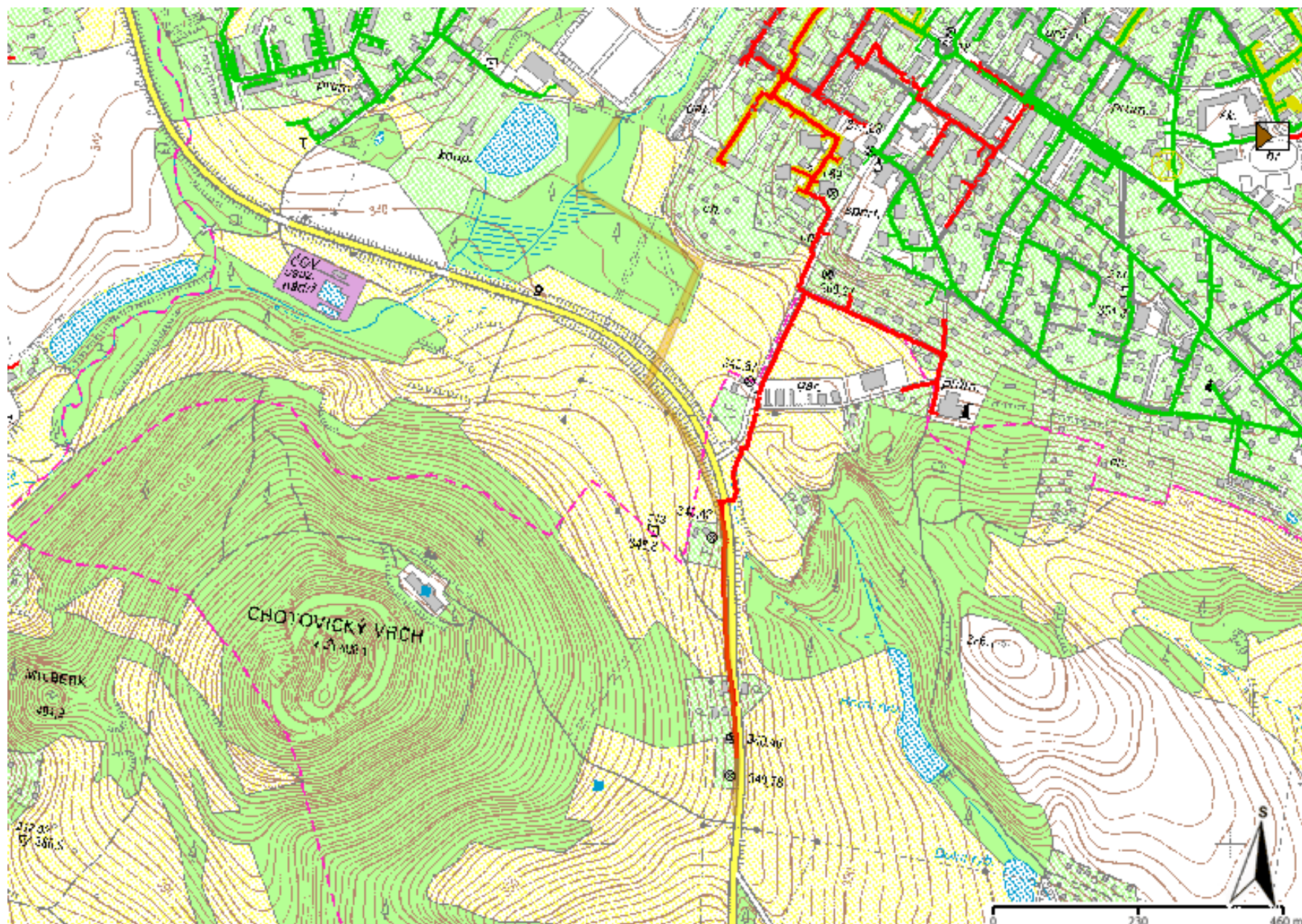


Zažádejte o vytyčení

Přílohy: Orientační zakres plynárenského zařízení, Orientační zakres plynárenského zařízení, Detailní zakres plynárenského zařízení, Ověřená příloha žadatele, Ověřená příloha žadatele, Ověřená příloha žadatele

Příloha: Orientační zakres plynárenského zařízení. Tato příloha je nedílnou součástí stanoviska č. 5002812626 ze dne 24.05.2023.

Provozovatel DS: GasNet, s.r.o.; Stavebník: Město Nový Bor, nám. Míru 1, 47301 Nový Bor. K.ú.: Nový Bor, Chotovice u Nového Boru.

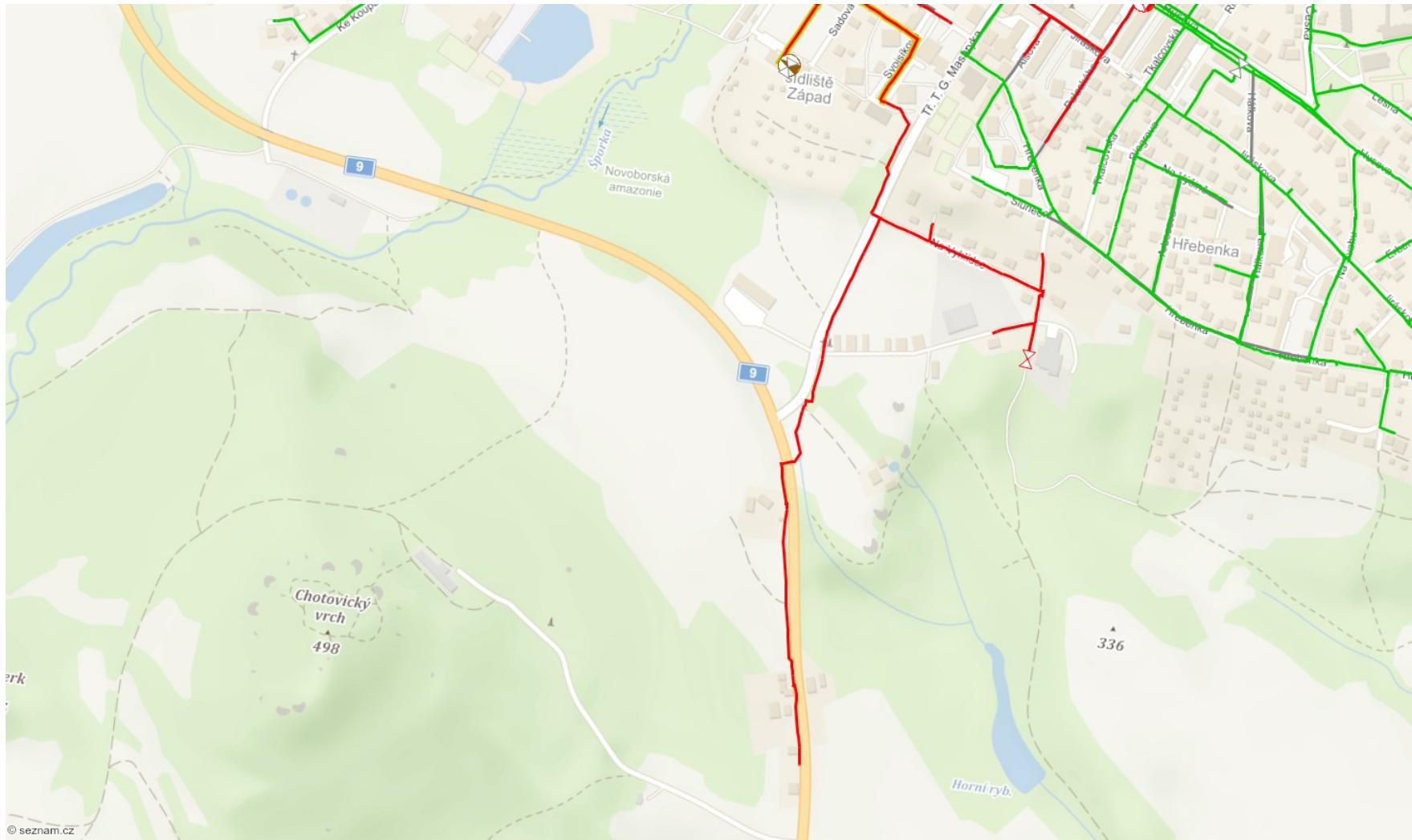


Legenda:

linie plynovodu	
	NTL
	STL
	VTL
	WTL
	nefunkční
	plánovaná stavba před realizací
	ve výstavbě, neuvedeno do provozu
	regulační stanice
	ochranné zařízení
	kabel
	elektropřípojka
	kabel protikorozní ochrany
	anodové uzemnění
	stanice katodové ochrany
	pásmo vlivu anodového uzemnění SKAO
	neplynovodní zařízení/technologie (linie/bod/plocha)

Příloha: Orientační zakres plynárenského zařízení. Tato příloha je nedílnou součástí stanoviska č. 5002812626 ze dne 24.05.2023.

Provozovatel DS: GasNet, s.r.o.; Stavebník: Město Nový Bor , nám. Míru 1 , 47301 Nový Bor. K.ú.: Nový Bor , Chotovice u Nového Boru.



Legenda:

linie plynovodu	
	NTL
	STL
	VTL
	WTL
	nefunkční
	plánovaná stavba před realizací
	ve výstavbě, neuvedeno do provozu
	regulační stanice
	ochranné zařízení
	kabel
	elektropřípojka
	kabel protikorozní ochrany
	anodové uzemnění
	stanice katodové ochrany
	pásmo vlivu anodového uzemnění SKAO
	neplynovodní zařízení/
	technologie (linie/ bod/plocha)

Příloha: Detailní zákres plynárenského zařízení. Tato příloha je nedílnou součástí stanoviska č. 5002812626 ze dne 24.05.2023.

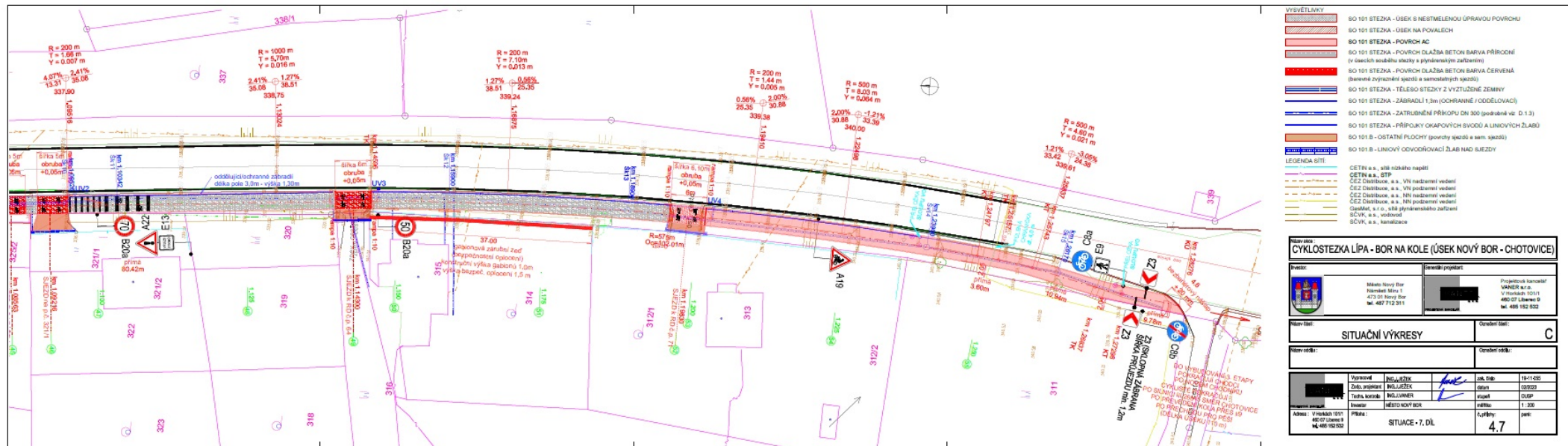
Provozovatel DS: GasNet, s.r.o.; Stavebník: Město Nový Bor , nám. Míru 1 , 47301 Nový Bor. K.ú.: Nový Bor , Chotovice u Nového Boru.

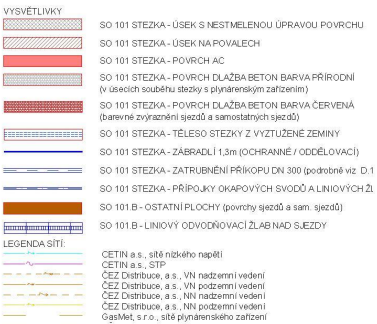


Legenda:



linie plynovodu	
	NTL
	STL
	VTL
	WTL
	nefunkční
	plánovaná stavba před realizací
	ve výstavbě, neuvedeno do provozu
	regulační stanice
	ochranné zařízení
	kabel
	elektropřípojka
	kabel protikorozní ochrany
	anodové uzemnění
	stanice katodové ochrany
	pásmo vlivu anodového uzemnění SKAO
	neplynovodní zařízení/technologie (linie/bod/plocha)

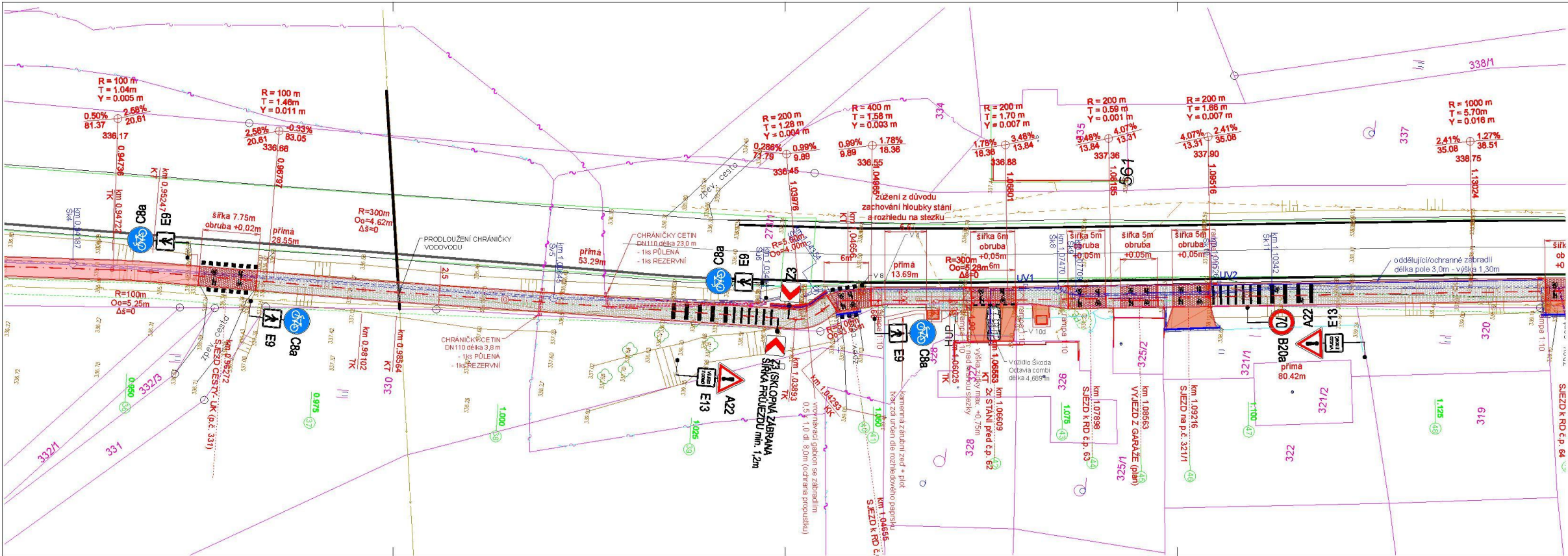
Provozovatel DS: GasNet, s.r.o.; Stavebník: Město Nový Bor, nám. Míru 1, 47301 Nový Bor. K.ú.: Nový Bor, Chotovice u Nového Boru.



[illegible]



Název akce KYSLYTEKOSTA LIPA - BOR NA KOLE (ÚSEK NOVÝ BOR - CHOTOVICE)					
Vykonatel Město Nový Bor Náměstí Míru 470 01 Nový Bor tel: 489 712 911		Dovozitel odpadů  Provozovatelská kancelář VANER s.r.o. V Praze 10 460 07 Uhřetín 9 tel: 489 192 032			
Místní zast.		Ověřovací dat:			
Název odliš:		Ověřovací adresa:			
		Významově Zob. rozpisem Číslo zakázky Investor PRŮběh: Adresy : Vyhodnocení 15-1-008 INJAZEK INJA.VANER MĚSTO NOVÝ BOR INJA OSLP náklady 1.000 ještě		zak. číslo datum OSLP náklady 1.000 ještě	
		KOORDINAČNÍ SITUACI VÝHRES - ZDÍL		3,2	



VÝSĚTVKY

- SO 101 STEZKA - ÚSEK S NESTMELENOU ÚPRAVOU POVRCHU
- SO 101 STEZKA - ÚSEK NA POVALECH
- SO 101 STEZKA - POVRCH AC
- SO 101 STEZKA - POVRCH DLAŽBA BETON BARVA PŘÍRODNÍ (v úsech souběhu stezky s plynárenským zařízením)
- SO 101 STEZKA - POVRCH DLAŽBA BETON BARVA ČERVENÁ (barevné zvýraznění sjezdů a samostatných sjezdů)
- SO 101 STEZKA - TĚLESO STEZKY Z VYZTUŽENÉ ZEMINY
- SO 101 STEZKA - ZÁBRADLÍ 1,3m (OCHRANNÉ / ODDĚLOVACÍ)
- SO 101 STEZKA - ZATRUŽENÍ PŘÍKOPU DN 300 (podrobně viz D.1.3)
- SO 101 STEZKA - PŘÍPOJKY OKAPOVÝCH SVODŮ A LINIOVÝCH ŽLABŮ
- SO 101 LINIOVÝ ODVODŇOVACÍ ŽLAB NAD SJEZDY
- SO 101 B - OSTATNÍ PLOCHY (povrchy sjezdů, místa pro kontejnery)

LEGENDA SÍTÍ:

- CETIN a.s., síť nízkého napětí
- CETIN a.s., STP
- ČEZ Distribuce, a.s., VN nadzemní vedení
- ČEZ Distribuce, a.s., VN podzemní vedení
- ČEZ Distribuce, a.s., NN nadzemní vedení
- ČEZ Distribuce, a.s., NN podzemní vedení
- GasNet, s.r.o., síť plynárenského zařízení
- SCVK, a.s., vodovod
- SCVK, a.s., kanalizace

Název akce:
CYKLOSTEZKA LIPA - BOR NA KOLE (ÚSEK NOVÝ BOR - CHOTOVICE)

Investor:
Město Nový Bor
Náměstí Míru 1
473 01 Nový Bor
tel. 487 712 311

Generální projektant:
VANER
PROJEKTOVÁ KANCELÁŘ
Projektová kancelář
VANER s.r.o.
V Horskách 101/1
460 07 Liberec 9
tel. 486 152 532

Název díla:
SITUAČNÍ VÝKRESY

Číslo díla:
C

Název oddílu:

Číslo oddílu:

Výpracoval:
ING. J. JEZEK

Zpracoval:
ING. J. JEZEK

Technická kontrola:
ING. J. VANER

Investor:
MĚSTO NOVÝ BOR

Adresa:
V Horskách 101/1
460 07 Liberec 9
tel. 486 152 532

Příloha:
SITUAČNÍ - 6. DÍL

Číslo přílohy:
4.6

zak. číslo:
19-11-055

datum:
02/2023

elupel:
DUSP

mřížka:
1:200

posl: